

## บทที่ 2

### กระบวนการทัศน์การพัฒนา

ในโลกตะวันตก มีความเชื่อกันว่า การพัฒนาเศรษฐกิจเป็นวิธีการสำคัญในการส่งเสริมความเจริญทางวัตถุ รวมทั้งยกระดับมาตรฐานการครองชีพ ในประวัติศาสตร์สมัยใหม่ของสังคมอุตสาหกรรมเราจะพบว่า การพัฒนาเศรษฐกิจเป็นกระบวนการที่สลับซับซ้อนมากซึ่งครอบคลุมการเปลี่ยนแปลงอย่างรอบด้าน นับตั้งแต่มีการเปลี่ยนแปลงทางวัฒนธรรม ระบบการเมือง ความสัมพันธ์ทางสังคม การพัฒนาเทคโนโลยีไปจนถึงการเปลี่ยนแปลงทางทัศนคติเกี่ยวกับธรรมชาติและสิ่งแวดล้อม ลักษณะสำคัญของแบบจำลองการพัฒนาแนวตะวันตกคือ การปรับโครงสร้างจากระบบเศรษฐกิจแบบยังชีพไปสู่ระบบเศรษฐกิจแบบตลาด ในท่ามกลางพัฒนาเช่นนี้ ความเจริญเติบโตของเศรษฐกิจแบบตลาดได้กลายเป็นเป้าหมายหลักของสังคมอุตสาหกรรมไป ทั้งภาครัฐบาลและภาคธุรกิจเอกชนต่างมุ่งมั่นเพื่อจะส่งเสริมการขยายตัวของรายได้ประชาชาติอย่างไม่หยุดยั้ง

หลังสงครามโลกครั้งที่ 2 อุดมการณ์การพัฒนาเศรษฐกิจแบบตลาดได้แพร่กระจายเข้าไปในประเทศต่าง ๆ ของโลกที่สาม รัฐบาลประเทศทุนนิยมและองค์กรการเงินระหว่างประเทศทำหน้าที่เป็นผู้สนับสนุนเรื่องการสะสมทุนและเทคโนโลยีแบบตะวันตกอย่างแข็งขัน ประเทศเหล่านี้ได้ใช้ยุทธศาสตร์การพัฒนาแนวเดียวกับสังคมอุตสาหกรรมตะวันตก และก็ประสบความสำเร็จในการเพิ่มรายได้ประชาชาติพอสมควร แต่ปรากฏว่าคุณภาพชีวิตของประชาชนส่วนใหญ่ไม่ได้รับการปรับปรุงให้ดีขึ้นเท่าที่ควรเป็น ความยากจนยังคงดำรงอยู่อย่างกว้างขวาง และที่สำคัญคือ มีแนวโน้มว่าทรัพยากรธรรมชาติและคุณภาพของสิ่งแวดล้อมอยู่ในสภาพที่เสื่อมโทรมด้วย อย่างไรก็ตาม ก็ได้มีความพยายามในการแสวงหาแนวทางในการพัฒนาให้มีความเหมาะสม ซึ่งในบทนี้เป็นการนำเสนอแนวคิดการพัฒนาทั้งในส่วนที่เป็นแนวคิดกระแสหลัก และกระแสทางเลือก

#### 2.1 แนวเศรษฐกิจตามแนวคิดกระแสหลัก

ในวงการเศรษฐศาสตร์ซึ่งมีหลายสาขานั้นความหลากหลายทางแนวคิดทฤษฎี ปรากฏให้เห็นมากที่สุดได้ในสาขาเศรษฐศาสตร์พัฒนาการ (Development Economic) นับตั้งแต่สงครามโลกครั้งที่ 2 สิ้นสุดลงจนถึงทุกวันนี้ เราได้พบสำนักคิดทางทฤษฎีจำนวนมากมากมายที่พยายามอธิบาย “ความล้าหลัง” หรือ “ความด้อยพัฒนา” ของกลุ่มประเทศที่ยากจนในโลกที่สามพร้อมกันนั้น สำนักคิดเหล่านี้ก็ได้เสนอแนวนโยบายเพื่อ “การพัฒนา” ซึ่งมีแนวทางแตกต่างกันไม่มากนักน้อย เราอาจสรุป “ทฤษฎีการพัฒนา” (Development Theories) ได้ดังนี้

- ก. **ทฤษฎีการทำให้ทันสมัย (Modernization Theory)** ประกอบด้วยแนวคิดทางเศรษฐกิจทางสังคมวิทยา ทางจิตวิทยาและทางการพัฒนาการเมือง ทฤษฎีเหล่านี้เป็น “วาทกรรมการพัฒนา” ระดับมหภาค (Macro-Development Discourse)
- ข. **ทฤษฎีการพัฒนาแบบเรดิคัล (Radical Development Theory)** ประกอบด้วยแนวคิดแบบโครงสร้างนิยม มาร์กซิสต์ และจักรวรรดินิยม แนวคิดระบบโลก (World Systems)

- ค. **กลุ่มทฤษฎีเกี่ยวกับการเจริญเติบโต (Growth Theory)** การพัฒนา คือการขยายตัวทางเศรษฐกิจ แต่ต่อมามีสิ่งใหม่เข้ามาเพิ่มเติมตามแนวความคิดการเจริญเติบโตทางเศรษฐกิจ เช่น การเติบโตควบคู่ไปกับการจัดสรรทรัพยากรใหม่ (Growth with Redistribution) และแนวทางการจัดการความจำเป็นขั้นพื้นฐาน (Basic Needs Approach) ทฤษฎีกลุ่มนี้ปฏิเสธทฤษฎีแม่บท (Ground Theories (ข้อ 1+2) และการใช้แนวทางการพัฒนาที่มุ่งเพิ่มเติมความต้องการขั้นพื้นฐานของประชาชน เน้นภาคปฏิบัติเพื่อสร้างความเจริญเติบโตทางเศรษฐกิจพร้อมกับการแก้ปัญหาความยากจนที่มีการบริหารจัดการจากข้างบนโดยรัฐ
- ง. **ทฤษฎีการพัฒนาของสำนักคิดเสรีนิยมใหม่(Neo-Liberalism)** พื้นฐานคือแนวความคิดเศรษฐกิจการเมืองของกลุ่มชนชั้นนำ “ขวาใหม่” (New Right) (หรือกลุ่มตลาดเสรีสุดขั้ว) ซึ่งทำให้โลกที่สามได้กลายเป็นห้องทดลองของทฤษฎีเสรีนิยมที่ยึดตลาดเป็นศูนย์กลาง (Market Liberalism)

ทฤษฎีของกลุ่มต่างๆ ข้างต้นนี้ เรียกได้ว่าเป็น “ทฤษฎีการพัฒนาระแสหลัก” เป็น “องค์ความรู้เกี่ยวกับการพัฒนา” ซึ่งเป็นที่ยอมรับกัน (ในขณะนั้น) ว่าใช้ได้ทั่วโลกและถือวาคือ ทฤษฎีเดียวเท่านั้นที่จะพาโลกที่สามหลุดพ้นจากความล้าหลัง และความยากจนไปสู่ความเจริญรุ่งเรืองตามแบบฉบับตะวันตก แต่ผลที่เกิดขึ้นในช่วง 50 ปีที่ผ่านมาพบว่ากระบวนการพัฒนาระแสหลักนั้นก่อให้เกิดความเจริญมั่งคั่งทางวัตถุและมาตรฐานคุณภาพชีวิตที่สูงขึ้นจริง มีทั้งความเจริญสำหรับคนบางกลุ่ม แต่นำมาซึ่งความยากไร้และความเสื่อมถอยลงของคุณภาพชีวิตสำหรับคนส่วนใหญ่ของสังคมรวมทั้งความเสื่อมโทรมของทรัพยากรธรรมชาติและสิ่งแวดล้อม การล่มสลายของวัฒนธรรมชุมชนและเศรษฐกิจท้องถิ่นในประเทศที่ยากจน<sup>10</sup>

## 2.2 แนวทางการพัฒนาทางเลือก (Alternative Development Approach)

ในช่วง 1990 จนถึงจุดเปลี่ยนศตวรรษใหม่ เราจึงพบวิกฤตการณ์สองด้านพร้อมกัน “วิกฤตการณ์แห่งการพัฒนา” และ “วิกฤตการณ์ของทฤษฎีการพัฒนา” กล่าวคือ ทฤษฎีการพัฒนาซึ่งส่วนใหญ่มีเนื้อหาจากทฤษฎีเศรษฐศาสตร์กระแสหลัก นอกจากจะไม่แก้ปัญหาให้แก่ประเทศที่ยากจนได้แล้ว ยังนำประเทศเหล่านี้ไปสู่ความหายนะอย่างรอบด้านอีกด้วย และไม่มี ความคาดหวังว่าจะมีการปรับปรุงหรือปรับเปลี่ยนทฤษฎีกระแสหลักกลายเป็นทฤษฎีที่สามารถอธิบาย “การพัฒนา” ได้อย่างน่าพอใจ ท่ามกลางวิกฤตทฤษฎีนี้ เราจึงเห็นการวิพากษ์และการทำลายทฤษฎีกระแสหลักจากแนวคิดใหม่ๆ ที่เสนอ ที่เรียกว่า “ทฤษฎีทางเลือกของการพัฒนา” (Alternative Theory of Development) ซึ่งในที่นี้จะเสนอทฤษฎีและแนวคิดทางเลือกของการพัฒนาหลักๆ ดังต่อไปนี้

### 2.2.1 แนวคิดการพัฒนอย่างยั่งยืน (Sustainable Development)

จากประสบการณ์ของการพัฒนา 30 ปี เป็นที่ประจักษ์แน่ชัดแล้วว่าแนวคิดและยุทธศาสตร์การพัฒนาระแสหลักที่เน้นความเจริญเติบโตทางเศรษฐกิจค่อนข้างจะล้มเหลว เพราะแนวทางนี้มี

<sup>10</sup> อภิชัย พันธเสน และคณะ. 2549. พุทธเศรษฐศาสตร์ : ฉบับนิสิต นักศึกษาและประชาชน.

แนวโน้มที่จะทำลายคุณภาพชีวิตและคุณภาพสิ่งแวดล้อม ด้วยเหตุนี้จึงมีความพยายามเกิดขึ้นที่จะแสวงหาหนทางและวิธีการเพื่อนำเอาเรื่อง “การพัฒนา” และ “สิ่งแวดล้อม” มาผสมผสานกัน แต่ประสบการณ์ล่าสุดของไทยบ่งว่า แนวทางที่เน้นการจัดการสิ่งแวดล้อมและทรัพยากรธรรมชาติ ก็ยังไม่ประสบความสำเร็จในการเสนอแนะมาตรการ “การพัฒนา” ให้มีการเชื่อมโยงกับมาตรการ “การอนุรักษ์ธรรมชาติ”

ปัญหาที่เราจะต้องตอบให้ได้ก็คือ ทำอย่างไรจึงจะให้การพัฒนาที่มีลักษณะยั่งยืนยาวนานได้อย่างแท้จริง? อะไรคือความหมายและปรัชญาแห่งความยั่งยืนยาวนาน? เราอาจจะเริ่มต้นจากความหมายของ “การพัฒนา”

ในสมัยก่อน “การพัฒนา” หมายถึงการส่งเสริมให้มีการขยายตัวทางเศรษฐกิจ เพื่อนำไปสู่การเพิ่มรายได้ประชาชาติอย่างต่อเนื่อง วิธีการนี้จะส่งผลให้รายได้/ประชากรเพิ่มขึ้น ซึ่งเรียกได้ว่าเป็นการยกมาตรฐานการครองชีพของประชาชนทั่วไป แต่ในยุคนี้เป็นที่เข้าใจกันแล้วว่าการพัฒนาในความหมายนี้มีลักษณะไม่ยั่งยืนยาวนาน เพราะการสูญเสียทางสังคมและสิ่งแวดล้อมมีค่อนข้างมากในปัจจุบัน “การพัฒนา” มีความหมายกว้างกว่าเรื่องความเจริญเติบโตทางเศรษฐกิจ การพัฒนาจะเน้นเรื่อง “คุณภาพชีวิต” และ “คุณภาพสิ่งแวดล้อม” เป้าหมายสูงสุดคือการสร้างความสุขสมบูรณ์ทางสังคมเพื่อประชาชนทั้งหมด

มองในแง่แล้ว “การพัฒนาแบบยั่งยืน” ก็คือการแสวงหาระบบเศรษฐกิจสังคม ซึ่งมีศักยภาพสูงพอที่จะปรับปรุง รวมทั้งรักษาคุณภาพสิ่งแวดล้อมและคุณภาพชีวิตให้ดำรงอยู่อย่างยาวนานได้

เพื่อให้บรรลุวัตถุประสงค์นี้ การพัฒนาแบบยั่งยืนมีหลักการพื้นฐานที่สำคัญที่สุด 3 ข้อ คือ

- ให้ความสำคัญสูงสุดแก่ค่าของสิ่งแวดล้อม
- ขยายมิติเวลาไปสู่อนาคต
- เน้นหนักเรื่องความยุติธรรม

เราจะเห็นว่า หลักการทั้งสามข้อนี้เป็นเรื่องที่เกี่ยวข้องกับ “ความยั่งยืน” ทั้งสิ้น หลักการแรกเน้นมิติแห่งความคงทนทางนิเวศ หลักการที่สองเน้นมิติอนาคตที่ยาวไกล และหลักการสุดท้ายเน้นมิติแห่งความยั่งยืนทางเศรษฐกิจสังคม

คำนิยามที่เหมาะสมจะต้องครอบคลุม 3 หลักการดังกล่าว มองจากแง่ที่เราอาจกล่าวได้ว่า “การพัฒนาแบบยั่งยืนคือ การพัฒนาที่สามารถพิทักษ์รักษาธรรมชาติและสิ่งแวดล้อมของวันนี้ให้ดำรงอยู่อย่างยั่งยืนยาวนานไปถึงอนาคต เพื่อสนองความต้องการของชนรุ่นหลังโดยไม่ละเลยชีวิตความเป็นอยู่ของชนรุ่นปัจจุบันด้วย”

ความหมายนี้บ่งชี้ชัดเจนว่าการกระทำหรือการตัดสินใจทางนโยบายใดๆ ก็ตามที่มาจากรุ่นเราจะต้องไม่ทำให้คุณภาพชีวิตของลูกหลานของเราตกต่ำลง การพัฒนาแบบยั่งยืนคือการทำให้ผู้คนในอนาคตมีชีวิตที่ดีขึ้น การพัฒนาแนวนี้คือการสร้างกระบวนการวางนโยบายที่สนับสนุนการเสริมสร้างความสุขสมบูรณ์ทางสังคมในเชิงปริมาณและคุณภาพที่เพิ่มขึ้นให้แก่อนาคต

## ▪ หลักการพื้นฐานของการพัฒนาแบบยั่งยืน

สำหรับรายละเอียดเกี่ยวกับหลักการพื้นฐานของการพัฒนาแบบยั่งยืน 3 ข้อนี้ อาจสรุปได้ดังนี้คือ

### ก. ค่าของสิ่งแวดล้อม

การพัฒนาแบบยั่งยืนจะให้ความสำคัญสูงมากแก่ค่าของธรรมชาติและสิ่งแวดล้อม ทั้งนี้คุณภาพสิ่งแวดล้อมเป็นพื้นฐานสำคัญในการประกันคุณภาพชีวิตของผู้คนในสังคม ในขณะเดียวกันเราอาจกล่าวได้ว่าธรรมชาติก็มีสิทธิที่จะดำรงอยู่เช่นเดียวกับสิทธิในการมีชีวิตของมนุษย์

เพื่อให้ธรรมชาติดำรงอยู่ได้อย่างยาวนาน เราจำเป็นต้องประเมินค่าของ “บริการ” และทรัพยากรที่ธรรมชาติมอบให้แก่มนุษย์ในการประกอบการเศรษฐกิจ สิ่งเหล่านี้ไม่ใช่ “ของฟรี” แต่ในระยะที่ผ่านมามนุษย์มองว่าธรรมชาติเป็นของฟรี จึงได้มีการใช้กันอย่างสิ้นเปลือง ความเสื่อมโทรมของธรรมชาติจึงปรากฏขึ้นอย่างกว้างขวาง

หลักการ “ค่าของสิ่งแวดล้อม” สามารถให้คำแนะนำที่สำคัญหลายข้อด้วยกัน คือ

- ระบบเศรษฐกิจ จะต้องคำนึงถึงอยู่ตลอดเวลาเกี่ยวกับค่าของสิ่งแวดล้อม นั่นคือ วิเคราะห์เรื่องประโยชน์และการสูญเสีย
- จะต้องมีการประเมินค่าของสิ่งแวดล้อมอย่างถูกต้อง และผนวกค่าเหล่านี้เข้าไปในกระบวนการวางแผนนโยบายเศรษฐกิจและการพัฒนา
- ในการประเมินผลของโครงการพัฒนา จำเป็นจะต้องมีการประเมินผลกระทบทางสิ่งแวดล้อมอย่างระมัดระวัง โดยหลีกเลี่ยงการทำลายระบบนิเวศ และดำเนินโครงการที่ส่งเสริมคุณภาพทางสิ่งแวดล้อม

นอกจากนั้น การพัฒนาแบบยั่งยืนยังเรียกร้องให้มีการใช้ระบบราคาที่สะท้อนให้เห็นถึง “ต้นทุนทางสังคม” ที่แท้จริงในการผลิตและการบริโภค วิธีการแบบนี้สอดคล้องกับหลักการที่บ่งว่า “ผู้สร้างมลภาวะเป็นผู้จ่าย”

### ข. มิติแห่งอนาคต

ความยั่งยืนหมายถึงความยาวนานของเวลา มองจากแง่นี้แล้วการพัฒนาแบบยั่งยืนคือการพัฒนาเพื่ออนาคต ดังนั้น ในการวางแผนนโยบายและการวางแผนเราจึงต้องมองทั้งใกล้และไกล 5 ปี 10 ปี 20 ปี หรืออาจยาวไกลกว่านั้น เพื่อให้ครอบคลุมไปถึงชนรุ่นหลังเราในอนาคต

ในการมองอนาคต จุดหนักไม่อยู่ที่การสร้างวัตถุ หากแต่เป็นเรื่องของการพิทักษ์รักษาความอุดมสมบูรณ์ทางธรรมชาติและสิ่งแวดล้อมให้อยู่คงทน นั่นหมายความว่า อนาคตของลูกหลานจะต้องมี “ทุนธรรมชาติ” ไม่น้อยไปกว่าในยุคของชนรุ่นเรา

ปรัชญาการพัฒนาแบบยั่งยืนเน้นการวางแผนสิ่งแวดล้อมที่มองอนาคต การไม่แก้ไขปัญหาวินิจฉัยและผลักดันไปให้อนาคตเท่ากับเป็นการกระทำที่สร้างวิกฤติการณ์มากขึ้นในระยะยาวนาน ธรรมชาติที่เสื่อมโทรมไม่อาจจะฟื้นคืนกลับสู่สภาพเดิมได้ (แม้ว่าจะใช้เงินจำนวนมากมาเพื่อแก้ไขสถานการณ์ก็ตาม)

### ค. ความยุติธรรม

ความยั่งยืน หมายถึง การส่งมอบมรดกทางสิ่งแวดล้อมและธรรมชาติให้ตกทอดไปสู่ชนรุ่นหลังในอนาคต ในปรัชญาการพัฒนาแบบยั่งยืน เรามีหลักการข้อหนึ่งเรียกว่า “ความยุติธรรมระหว่างชนรุ่นปัจจุบันกับอนาคต” (intergenerational equity) หลักการนี้บ่งว่าชนรุ่นปัจจุบันมีภาระหน้าที่ความรับผิดชอบต่อชนรุ่นหลังในการที่จะต้องมอบมรดกทางธรรมชาติและสิ่งแวดล้อมในปริมาณและคุณภาพที่ไม่ต้องไปกว่ายุคปัจจุบัน การทำลายความสุขสมบูรณ์ของชนรุ่นหลังนับว่าเป็นสิ่งที่ไม่ยุติธรรมอย่างยิ่ง เมื่อชนทุกยุคสมัยยึดถือหลักการนี้แล้วก็ไม่มียุคไหนที่นำวิกฤตเกี่ยวกับอนาคตของมนุษยชาติ

ในเวลาเดียวกัน เราก็จะต้องยึดหลักการ “ความยุติธรรมภายในชนรุ่นเดียวกัน” ด้วย (Intra-generational equity) นั่นคือ การวางนโยบายจะต้องมุ่งไปยังการแก้ไขปัญหาความยากจนและการสนองความต้องการของมวลชนผู้ยากไร้เป็นพิเศษ ความยั่งยืนในที่นี้หมายถึงการปรับปรุงและการพิทักษ์รักษาคุณภาพชีวิตของกลุ่มชนผู้ยากไร้ให้ยาวนาน โดยใช้มาตรการทางเศรษฐกิจสังคมที่หลากหลาย รวมทั้งจะต้องมีการพัฒนาทรัพยากรธรรมชาติด้วย ซึ่งเป็นพื้นฐานสำคัญของการดำรงชีวิตของคนยากจน

ความยุติธรรมในความหมายนี้สอดคล้องกับการบรรลุเป้าหมายหลายๆ อย่างพร้อมกัน นั่นคือพิทักษ์รักษาธรรมชาติ ควบคู่ไปกับการแก้ไขปัญหาความยากจนของคนรุ่นปัจจุบัน และยังมี การส่งมอบมรดกแห่งความอุดมสมบูรณ์ไปยังคนรุ่นหลังๆ ในอนาคตอีกด้วย

#### ▪ ความยั่งยืนทางนิเวศ

หลักการพื้นฐานทั้ง 3 ข้อ (ค่าของธรรมชาติ มิติอนาคต และความยุติธรรม) บ่งอย่างชัดเจนว่าถ้าเราต้องการให้มีการพัฒนาแบบยั่งยืนยาวนานแล้ว จำเป็นอย่างยิ่งจะต้องมีการพิทักษ์รักษาสิ่งแวดล้อมและธรรมชาติให้อยู่ในสภาพที่มีเสถียรภาพ มีความคงทน และมีประสิทธิภาพ การพัฒนาในความหมายนี้จึงครอบคลุมเป้าหมาย “ความยั่งยืนทางนิเวศ” ด้วย (ecological sustainability) นั่นคือเงื่อนไขทางนิเวศที่จำเป็นต่อการรองรับชีวิตมนุษย์ให้อยู่ในสภาพของความสมบูรณ์ จะดำรงอยู่ยาวนานไปถึงอนาคตของลูกหลาน สิ่งนี้จะเกิดขึ้นได้ก็ต้องมีการใช้ยุทธศาสตร์ที่เราเรียกว่า “ยุทธศาสตร์การอนุรักษ์ธรรมชาติ” ซึ่งมีหลักการ 5 ข้อคือ

- พิทักษ์รักษากระบวนการทางนิเวศที่สำคัญๆ และระบบรองรับการดำรงชีวิตของมนุษย์
- คุ้มครองความหลากหลายของระบบนิเวศ
- ใช้ทรัพยากรธรรมชาติแบบยั่งยืน
- รักษาคุณภาพสิ่งแวดล้อม
- สร้างความสมดุลระหว่างการใช้ทรัพยากรกับการเพิ่มประชากร

ยุทธศาสตร์การอนุรักษ์เราถือได้ว่าเป็นส่วนที่สำคัญที่สุดของกระบวนการพัฒนาแบบยั่งยืน ในยุทธศาสตร์นี้การพัฒนาจะดำเนินควบคู่ไปกับการอนุรักษ์ธรรมชาติ ซึ่งหมายความว่า การใช้

ทรัพยากรธรรมชาติและสิ่งแวดล้อมเพื่อผลประโยชน์ทางเศรษฐกิจจะต้องไม่ก่อให้เกิดผลกระทบที่เสียหายต่อระบบนิเวศทั้งหมดในระยะยาว

อย่างไรก็ตาม ความยั่งยืนทางนิเวศไม่อาจจะเกิดขึ้นอย่างโดดเดี่ยวได้เลย หากแต่จะต้องได้รับการสนับสนุนจากปัจจัยและเงื่อนไขต่างๆ ในที่นี้ “ความยั่งยืนทางสังคมและวัฒนธรรม” ดูเหมือนจะมีความสำคัญสูงสุด แนวคิดนี้บ่งว่าหลักการ “การใช้ทรัพยากรอย่างประหยัด” รวมทั้ง “การจัดการทางสิ่งแวดล้อมและทรัพยากรอย่างมีประสิทธิภาพ” ยังไม่อาจเป็นหลักประกันที่ก่อให้เกิดความยั่งยืนได้ เงื่อนไขสำคัญที่เราจะต้องมีก็คือการปรับเปลี่ยนโครงสร้างเศรษฐกิจ สังคม การเมือง และการพัฒนาจริยธรรมทางสิ่งแวดล้อมในหมู่ประชาชนทุกวงการ

แม้ว่าแนวคิดเกี่ยวกับ “ความยั่งยืนทางสิ่งแวดล้อม” (Environmental Sustainability) กลายเป็นทางเลือกใหม่ซึ่งเป็นที่นิยมอย่างกว้างขวางในช่วง 10 ปีที่ผ่านมา แต่จนถึงบัดนี้ยังไม่มีคำตอบที่ชัดเจนทางด้านทฤษฎีและด้านปฏิบัติการ ความสัมพันธ์ระหว่าง “การพัฒนา” กับ “สิ่งแวดล้อม” ควรจะมีรูปร่างและเนื้อหาแบบไหน “การพัฒนาที่ยั่งยืน” ควรจะมีแนวทางอย่างไร ขณะนี้ทางฝ่ายกระแสหลักได้นำแนวคิดนี้ไปผูกติดกับเรื่อง “ความเจริญเติบโตทางเศรษฐกิจ” แต่ทางฝ่ายทางเลือกใหม่มีความเห็นว่าการเจริญเติบโต (Growth) กับความยั่งยืน (Sustainability) ไปด้วยกันไม่ได้ ถ้าต้องการ “ความยั่งยืน” ก็ต้องมีแนวอีกแบบ คือไม่ใช่ “การขยายตัว” แต่เป็น “ความพอดี” หรือ “ความเพียงพอ” ทางเศรษฐกิจ อย่างไรก็ตาม “การพัฒนาที่ยั่งยืน” ได้กลายเป็นวาทกรรมการพัฒนาแบบใหม่ของแนวคิดกระแสหลักไปแล้ว ทางฝ่ายทางเลือกใหม่จึงเสนอแนวคิดที่มีลักษณะ Radical มากขึ้น ซึ่งเราจะพบเห็นในทฤษฎีทางเลือกใหม่ๆ เช่น จากฝ่าย Green Economics, New Economics, Green Political Economy, Political Ecology และแนวนิเวศวิทยาสตรีนิยม (Feminist Ecology) เป็นต้น

## 2.2.2 แนวคิดการพัฒนาระบบเศรษฐกิจแบบครบวงจร Circular Economy (CE)<sup>11</sup> ในสาธารณรัฐประชาชนจีน

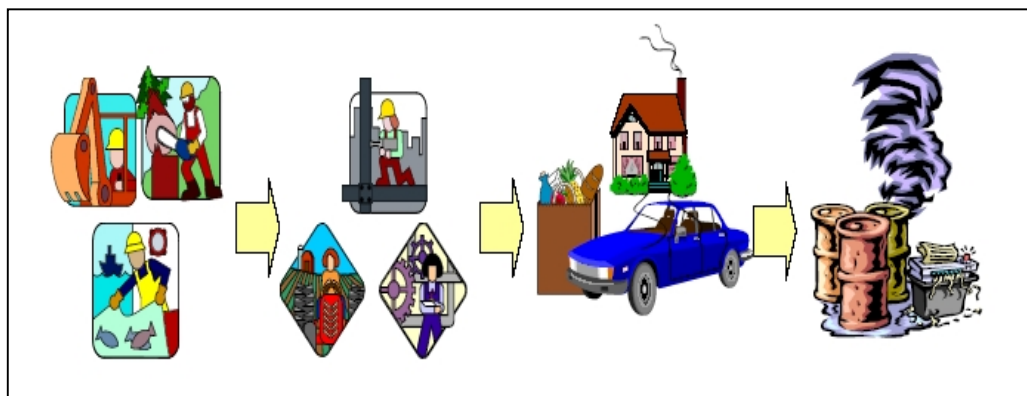
สืบเนื่องจากการประชุมสภาแห่งชาติของพรรคคอมมิวนิสต์จีน ครั้งที่ 16 ซึ่งจัดขึ้นในเดือนพฤศจิกายน ค.ศ. 2002 ได้ประกาศแนวทางสำหรับการพัฒนาประเทศจีนใน 20 ปีข้างหน้า เพื่อที่จะให้จีนเป็นสังคมที่พออยู่พอกินในปี ค.ศ. 2020 แต่เนื่องจากการพัฒนาทางเศรษฐกิจที่ผ่านมาได้สร้างความขัดแย้งระหว่างการพัฒนาอย่างรวดเร็วกับระบบนิเวศของจีน กล่าวคือ ระหว่างการพัฒนาความเป็นอุตสาหกรรมกับความเป็นเมือง และการลดน้อยลงของทรัพยากรธรรมชาติและ ความเสื่อมโทรมของสิ่งแวดล้อม ประกอบกับการเกิดคลื่นลูกที่สองสำหรับการพัฒนาที่ยั่งยืน ที่เน้นแนวคิดของการพัฒนาที่เป็นวิทยาศาสตร์ ดังนั้น จีนจึงต้องการแสวงหาวิธีการที่เป็นระบบในการพัฒนาทางเศรษฐกิจ โดยการเปลี่ยนแปลงรูปแบบการเจริญเติบโตทางเศรษฐกิจและวิถีทางแห่งการพัฒนาอุตสาหกรรมแบบใหม่ โดยใช้แนวคิด Circular economy

<sup>11</sup> ท่านผู้หญิง ดร.สุชาวัลย์ เสถียรไทย และคณะ, 2550. รายงานฉบับสมบูรณ์ เรื่อง “โครงการข้อเสนอเพื่อการพัฒนาเขตอุตสาหกรรมยั่งยืนในบริบทของไทย”.

Circular economy (CE) เป็นคำย่อของ closing material cycle economy เป็นแบบแผนการพัฒนาเศรษฐกิจใหม่ที่มีการปฏิวัติขึ้นในโลกปัจจุบัน ที่มุ่งการใช้ประโยชน์ทรัพยากรธรรมชาติและศักยภาพของสิ่งแวดล้อมที่เป็นมิตรต่อสิ่งแวดล้อม เพื่อไปสู่การปฏิรูปเชิงนิเวศของกิจกรรมทางเศรษฐกิจ ตั้งแต่ มีการประกาศใช้ยุทธศาสตร์การพัฒนาที่ยั่งยืนในทศวรรษ 1990 ประเทศต่างๆ เช่น เยอรมัน ญี่ปุ่น และสหรัฐอเมริกา ล้วนคำนึงถึงการพัฒนาเกี่ยวกับ CE และการสร้าง circular society ขึ้น เพื่อให้เป็นวิถีทางหนึ่งที่สำคัญเพื่อยกระดับให้ยุทธศาสตร์การพัฒนาที่ยั่งยืนมีรูปแบบความเป็นทางการมากขึ้น เห็นได้ชัดว่า การพัฒนาระบบเศรษฐกิจฐานความรู้ และระบบเศรษฐกิจแบบครบวงจร เป็นแนวโน้มสำคัญที่เกิดขึ้นเมื่อไม่นานมานี้ สำหรับประเทศจีนจะเห็นได้ว่าได้ให้ความสำคัญกับเศรษฐกิจฐานความรู้มาก่อนแล้ว และกำลังจะมุ่งเรียนรู้เกี่ยวกับ CE มากขึ้น

Circular economy เป็นการปฏิวัติของระบบเศรษฐกิจแบบเส้นตรง ซึ่งเป็นระบบเศรษฐกิจแบบดั้งเดิม ที่ประกอบด้วย การใช้ทรัพยากร การผลิต การบริโภค และการกำจัด (ภาพที่ 2.1) ในระบบเศรษฐกิจแบบนี้คนทั่วไปจึงมักใช้ทรัพยากรแล้วทิ้งของเสียหรือของเหลือ กลายเป็นมลพิษอยู่ในอากาศ น้ำ และดิน แต่ CE มีความแตกต่างคือเป็นการส่งเสริมแบบแผนการพัฒนาเศรษฐกิจที่กลมกลืนกับสิ่งแวดล้อมของโลก วัตถุประสงค์หลักคือ ประสานกิจกรรมทางเศรษฐกิจเข้ากับกระบวนการผลิตที่มีลักษณะเป็นวงจรปิด อันประกอบด้วยการใช้ทรัพยากร การผลิต การบริโภค การใช้ทรัพยากรซ้ำเป็นครั้งที่สอง วัสดุและพลังงานทั้งหมดจะถูกใช้อย่างมีประสิทธิภาพและต่อเนื่องในวงจรทางเศรษฐกิจอย่างยั่งยืน (ภาพที่ 2.2)

ภาพที่ 2.1 ขั้นตอนการใช้วัสดุแบบเส้นตรงในอดีตของระบบเศรษฐกิจ



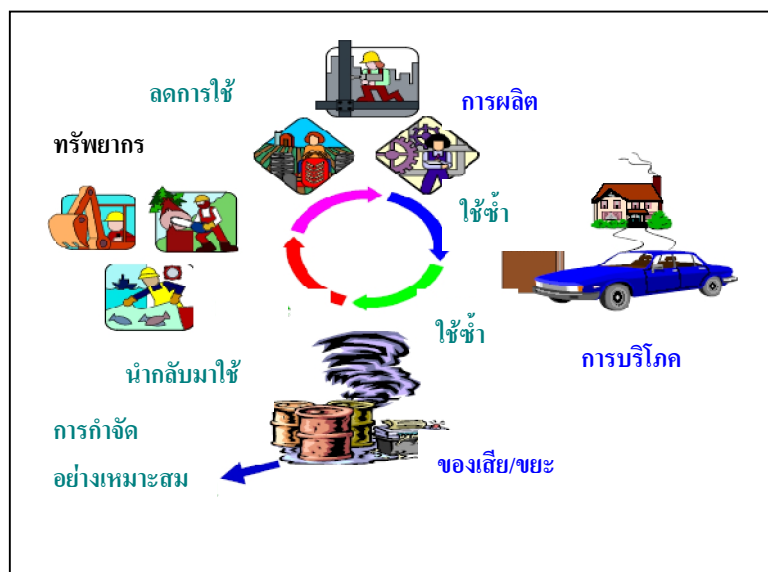
ทรัพยากร

การผลิต

การบริโภค

ของเสีย

ภาพที่ 2.2 การเปลี่ยนแปลงขั้นตอนการใช้วัสดุแบบเส้นตรงเป็นการใช้แบบครบวงจรทำให้เกิดประสิทธิภาพในเชิงนิเวศ และอยู่บนหลักการ 3Rs



#### ▪ หลักการของ CE คือ 3Rs

หลักการของ CE คือ การลด (Reduce) การใช้ซ้ำ (Reuse) และการหมุนเวียนนำกลับมาใช้ใหม่ (Recycle) หรือที่เรียกว่า หลักการ 3Rs ทุกๆหลักการของ 3Rs มีความสำคัญต่อการนำ CE ไปปฏิบัติ ให้ประสบผลสำเร็จ กล่าวคือ

- 1) การลด เป็นวิธีการที่เกี่ยวข้องกับปัจจัยการผลิต
- 2) การใช้ซ้ำ เป็นวิธีการที่เกี่ยวข้องกับกระบวนการผลิต
- 3) การหมุนเวียนกลับมาใช้ใหม่ เป็นวิธีการที่เกี่ยวข้องกับผลผลิต

#### ▪ CE เป็นแบบแผนทางเศรษฐกิจเพื่อการพัฒนาที่ยั่งยืน

แนวคิดการพัฒนาอุตสาหกรรมแบบดั้งเดิม มองการเจริญเติบโตทางเศรษฐกิจกับการคุ้มครองสิ่งแวดล้อม เปรียบเสมือนเหรียญ 2 ด้านที่แยกจากกัน แทนที่จะมองรวมกันเพื่อการแก้ปัญหาทางเศรษฐกิจ สังคมและสิ่งแวดล้อม แนวคิด CE เป็นการมองระบบเศรษฐกิจแบบ triple-win ที่เชื่อมการเจริญเติบโตทางเศรษฐกิจ การคุ้มครองสิ่งแวดล้อม และการจ้างงานทางสังคม เข้าด้วยกัน จากการแยกส่วนของการพัฒนา 3 มิติไปสู่การบูรณาการให้เป็นหนึ่งเดียว

#### ▪ จุดมุ่งหมายของ CE

เพื่อให้มีการใช้ทรัพยากรธรรมชาติอย่างมีประสิทธิภาพ ปรับปรุงการบริหารจัดการของเสีย และพัฒนาเพิ่มคุณค่าให้กับระบบนิเวศ

#### ▪ คุณลักษณะ 5 ประการของ CE

1) หน้าที่และเป้าหมาย มุ่งบรรเทาและขจัดความขัดแย้งระหว่างการเจริญเติบโตทางเศรษฐกิจ ทรัพยากรและสิ่งแวดล้อม เปลี่ยนการผลิตแบบดั้งเดิมและแบบแผนการบริโภคไปสู่ความยั่งยืน



2) **ขอบเขต** เน้นแบบแผนเศรษฐกิจใหม่กับการใช้วัสดุต่อเนื่อง ซึ่งจะครอบคลุมทั้งการผลิตและการบริโภค

3) **สัญลักษณ์แตกต่างจากแบบแผนดั้งเดิม** กล่าวคือจากการใช้ปัจจัยการผลิตด้านพลังงานและทรัพยากรที่สูง มลพิษสูงและผลประกอบการทางเศรษฐกิจที่ต่ำ ไปสู่ “2 ต่ำ และ” 1 สูง” นั่นคือ ปัจจัยการผลิตด้านพลังงานและทรัพยากรที่ต่ำ มลพิษต่ำ แต่ผลประกอบการทางเศรษฐกิจที่สูง

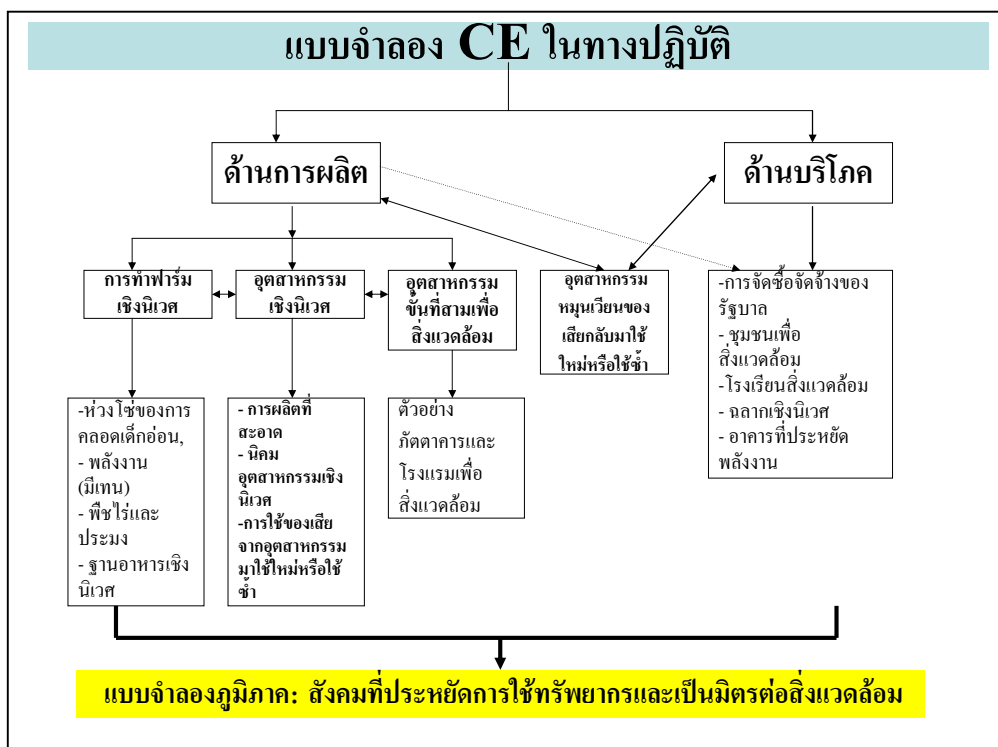
4) **พื้นฐานแตกต่างจากเศรษฐกิจปกติ** คือได้ผนวกเอาต้นทุนทรัพยากรและสิ่งแวดล้อมเข้าไปเป็นปัจจัยพื้นฐาน ในการกำหนดมูลค่าผลลัพธ์ของกิจกรรมทางเศรษฐกิจ

5) **หลักการ วิธีการ และเกณฑ์ที่สำคัญ** คือ 3 Rs และ ความปลอดภัย การกำจัดการบริหาร การใช่วัสดุอย่างต่อเนื่อง ประสิทธิภาพเชิงนิเวศ การบูรณาการทุนธรรมชาติ ทุนแรงงาน และทุนประดิษฐ์อย่างมีประสิทธิภาพ

▪ **แบบจำลอง CE ในทางปฏิบัติ**

แบบจำลอง CE ในทางปฏิบัติจะพิจารณาทั้งด้านการผลิตและการบริโภคไปพร้อมกัน การผลิตของวิสาหกิจหนึ่งจะต้องมีกระบวนการผลิตด้วยวิธีการหมุนเวียนวัสดุกลับมาใช้ใหม่ และห่วงโซ่ระหว่างวิสาหกิจหรือระหว่างภาคอุตสาหกรรมเน้นการคำนึงถึงระบบนิเวศ และการหมุนเวียนหรือการนำของเสียกลับมาใช้ใหม่ในสังคม ส่วนด้านบริโภคก็ต้องคำนึงถึงสินค้าที่เป็นมิตรต่อสิ่งแวดล้อม (ภาพที่ 2.3)

ภาพที่ 2.3 แบบจำลอง CE ในทางปฏิบัติ



### 2.2.3 แนวทางการพัฒนาทางเลือกที่เป็นภูมิปัญญาตะวันออก

แนวคิดการพัฒนาแบบตะวันออกจะเน้นการอยู่ร่วมกันอย่างสมดุลระหว่างมนุษย์กับธรรมชาติ ซึ่งมีความแตกต่างจากแนวคิดการพัฒนาแบบตะวันตก โดยแนวทางการพัฒนาแบบตะวันออกมีการนำเสนอแนวความคิดที่หลากหลาย ได้แก่

#### 1) ความสุขมวลรวมประชาชาติ (Gross National Happiness : GNH)

แนวคิดเรื่องความสุขมวลรวมประชาชาติ (Gross National Happiness หรือ GNH เป็นแนวคิดของสมเด็จพระราชาธิบดีจิกมี ซังเย วัง ชุก (King Jigme Simgye Wangchuck) พระมหากษัตริย์องค์ที่ 4 แห่งราชอาณาจักรภูฏาน ในปี พ.ศ.2515 เป็นแนวคิดแบบใหม่บนฐานความเชื่อที่ว่า ความสุข คือเป้าหมายในชีวิตของมนุษย์แต่ละคน และมองว่าการพัฒนาควรจะนำไปสู่ความพึงพอใจทั้งทางร่างกายและจิตใจ ซึ่งเป็นความคิดที่แตกต่างจากแนวความคิดของเศรษฐศาสตร์ตะวันตก แนวคิด GNH มีองค์ประกอบหลัก 4 ประการ ได้แก่ 1) การพัฒนาเศรษฐกิจสังคมอย่างยั่งยืนและเสมอภาค 2) การอนุรักษ์สิ่งแวดล้อม 3) การรักษาและส่งเสริมวัฒนธรรม และ 4) การส่งเสริมการปกครองที่ดี องค์ประกอบทั้ง 4 ประการนี้ มุ่งสู่เป้าหมายหลัก คือ ความสุขของประชาชนเป็นสำคัญ

ตัวแบบการพัฒนาซึ่งกำหนดทิศทางไว้ที่ GDP กับกำหนดทิศทางไว้ที่ GNH มีลักษณะที่แตกต่างกัน ซึ่งสรุปได้ ดังตาราง 2.1 ดังนี้

ตารางที่ 2.1 การเปรียบเทียบระหว่างลักษณะของตัวแบบการพัฒนา GDP กับ GNH

GDP	GNH
1. ทุนที่เป็นตัวเงิน	ทุนมนุษย์และสังคม
2. การแข่งขันอย่างเสรี	การอยู่ร่วมกัน
3. การค้าอย่างเสรี	การแลกเปลี่ยนแบบเลือกเฟ้น
4. ทำให้เกิดการบริโภค	ความพอเพียง การออม
5. ลัทธิวัตถุนิยม	การพัฒนาทางวัฒนธรรมและจิตวิญญาณ
6. การไม่เป็นมิตรกับสิ่งแวดล้อม	การเป็นมิตรกับสิ่งแวดล้อม
7. การพัฒนาแบบไม่สมดุล	การพัฒนาแบบมีสมดุล

ที่มา : ประเวศ วะสี. 2547. “ กระบวนทัศน์ใหม่ในการพัฒนา ชีวิตด้วยความสุขมวลรวมประชาชาติแทนผลิตภัณฑ์มวลรวมประชาชาติ” ใน ศูนย์ภูฏานศึกษา (เรียบเรียง). *ความสุขมวลรวมประชาชาติ*. กรุงเทพฯ : เฟื่องฟ้า. หน้า 171.

#### 2) เศรษฐกิจพอเพียง (Sufficiency Economy) ของประเทศไทย

สำหรับประเทศไทย อาจกล่าวได้ว่า “อุดมการณ์การพัฒนา” ได้เข้ามาในสังคมโดยมีวัตถุประสงค์หลัก คือ ต้องการดัดแปลงโลกและธรรมชาติ รวมทั้งพัฒนาเศรษฐกิจสังคมให้ดำเนินไปบนหนทางของความเจริญทางวัตถุและความทันสมัย ท่ามกลางอารยธรรมใหม่แบบตะวันตก

ทัศนคติของชาวพุทธที่เน้นเรื่องการเคารพรักและห่วงใยในธรรมชาติได้ถูกผลักดันให้หลุดออกไปจากโครงสร้างจิตสำนึกของเรา ความคิดและวิธีคิดที่เน้นเรื่องการขูดรีดธรรมชาติเพื่อผลประโยชน์ทางเศรษฐกิจได้เข้ามาแทนที่การทำลายล้างผลาญธรรมชาติในนามของ “การพัฒนา” จึงเริ่มขึ้นและขยายตัวอย่างรวดเร็ว

จนถึงวันนี้เราอาจกล่าวสรุปได้ว่า การพัฒนาเศรษฐกิจในช่วง 30 ปีที่ผ่านมาได้สร้างความเจริญทางวัตถุให้แก่ประเทศไทยในระดับหนึ่ง แต่ในขณะเดียวกัน คุณภาพชีวิตและคุณภาพสิ่งแวดล้อมก็ได้ถูกทำลายลงไปด้วยเช่นกัน โดยเฉพาะอย่างยิ่งในระยะ 20 ปีหลังนี้ การพัฒนาเกษตรอุตสาหกรรมและการพัฒนาเมือง ได้เกิดขึ้นในอัตราที่ขยายตัวอย่างรวดเร็ว สิ่งแวดล้อมและฐานทรัพยากรธรรมชาติได้ถูกใช้อย่างหนัก ความเสื่อมโทรมและความตึงเครียดทางสิ่งแวดล้อมปรากฏให้เห็นทั้งในเมืองและชนบทอย่างน่าวิตก

วิกฤตการณ์ทางสิ่งแวดล้อมไม่ได้เกิดจากสาเหตุเดียว หากแต่เป็นผลผลิตร่วมกันของปัจจัยหลายๆอย่างซึ่งอยู่ในระบบเศรษฐกิจสังคม วัฒนธรรมและการเมือง โดยเฉพาะอย่างยิ่งยุทธศาสตร์และวิถีการพัฒนา วิธีการจัดการทางเศรษฐกิจ สังคม ทัศนคติและค่านิยมที่ดำรงอยู่ ล้วนแต่มีผลส่งเสริมการทำลายล้างโลกธรรมชาติทั้งทางตรงและทางอ้อม เราอาจสรุปได้ว่า ระบบการพัฒนาของไทยในช่วง 30 ปีที่ผ่านมา มีลักษณะที่สำคัญๆ ดังต่อไปนี้ คือ

- 1) มีการประเมินค่าของธรรมชาติต่ำมาก
  - ธรรมชาติมีไว้เพื่อผลประโยชน์ทางการผลิตและธุรกิจ
  - มนุษย์มีอำนาจเหนือธรรมชาติ
  - ความเจริญทางเศรษฐกิจสำคัญกว่าการคุ้มครองสิ่งแวดล้อม
- 2) มีการให้ความสำคัญสูงแก่เรื่องการแข่งขันแสวงหาความเจริญสูงสุด
  - วิทยาการและเทคโนโลยีเป็นปัจจัยสำคัญสำหรับการสร้างวัตถุให้แก่มนุษย์
  - มีความเชื่อมั่นในพลังเทคโนโลยีสมัยใหม่
  - ส่งเสริมการผลิตและการลงทุนทุกประเภทที่นำไปสู่การขยายตัวของรายได้ประชาชาติ
  - ใช้ความพยายามทุกอย่างเพื่อให้เศรษฐกิจขยายตัวเพิ่มขึ้นอย่างไม่หยุดยั้ง
  - ความเจริญเติบโตทางเศรษฐกิจไม่มีขีดจำกัดทางนิเวศ การใช้ทรัพยากรธรรมชาติเป็นไปในลักษณะที่สิ้นเปลืองอย่างมาก
- 3) มีความเชื่อมั่นในระบบเศรษฐกิจสังคมที่ดำรงอยู่
  - ระบบตลาดเสรีมีประสิทธิภาพสูง
  - ลัทธิปัจเจกชนนิยมและการแข่งขัน ก่อให้เกิดประโยชน์แก่ตนเองและสังคมด้วย
  - การแสวงหาไขว่คว้าวัตถุเป็นค่านิยมที่สำคัญ
  - ลัทธิบริโภคนิยม และวิถีชีวิตในสังคมอุตสาหกรรมเป็นสิ่งที่พึงปรารถนา

4) มีการวางนโยบายเพื่อผลประโยชน์ในวงที่คับแคบ

- ยุทธศาสตร์การพัฒนาละเลยเรื่องคุณภาพชีวิตและความยากไร้ของมวลชน
- การบริหารงานเศรษฐกิจสังคมมีลักษณะรวมศูนย์ ไม่มีการกระจายอำนาจ ไม่มีการมีส่วนร่วม ไม่มีประชาธิปไตย อำนาจนิยมคือหลักการสำคัญ
- นโยบายสนองความต้องการเฉพาะสำหรับคนบางกลุ่มและสำหรับปัจจุบันระยะสั้น โดยไม่คำนึงถึงส่วนรวมและอนาคตระยะยาว

ปัจจัยต่างๆ ดังกล่าวมามีส่วนสำคัญยิ่งในการส่งเสริมให้มีการขยายตัวทางเศรษฐกิจ ทั้งในเมือง ในชนบท ในอุตสาหกรรม เกษตรกรรม อย่างไม่หยุดยั้ง และกระบวนการเหล่านี้เกิดขึ้นอย่างไม่มีขีดจำกัดทางด้านนิเวศและสิ่งแวดล้อม ดังนั้นจึงไม่เป็นที่แปลกใจเลยในการสรุปว่าเมื่อเวลาผ่านไป 30 ปี **“ยิ่งพัฒนาสิ่งแวดล้อมยิ่งถูกทำลาย ทรัพยากรธรรมชาติยิ่งเสื่อมโทรม”**

เศรษฐกิจพอเพียง เป็นปรัชญาที่พระบาทสมเด็จพระเจ้าอยู่หัวทรงมีพระราชดำริชี้แนะแนวทางการดำเนินชีวิตและการปฏิบัติตนของประชาชนในทุกระดับตั้งแต่ระดับครอบครัว ระดับชุมชน จนถึงระดับรัฐ ทั้งในการพัฒนาและบริหารประเทศ การพัฒนาตามหลักเศรษฐกิจพอเพียง คือ การพัฒนาที่ตั้งอยู่บนพื้นฐานของทางสายกลางและความไม่ประมาท โดยคำนึงถึง ความพอประมาณ ความมีเหตุผล การสร้างภูมิคุ้มกันที่ดีในตัว ตลอดจนใช้ความรู้ความรอบคอบ และคุณธรรม ประกอบการวางแผน การตัดสินใจและการกระทำ เพื่อให้สมดุลและพร้อมต่อการรองรับการเปลี่ยนแปลงอย่างรวดเร็วและกว้างขวาง ทั้งด้านวัตถุ สังคมและสิ่งแวดล้อม และวัฒนธรรมจากโลกภายนอกได้เป็นอย่างดี

จากการให้ความสำคัญกับการอนุรักษ์และใช้ทรัพยากรธรรมชาติและสิ่งแวดล้อม อย่างยั่งยืนสมดุล และการกระจายผลประโยชน์ที่เป็นธรรม รวมถึงการมีคุณภาพสิ่งแวดล้อมที่ดี ลดปัญหาด้านมลพิษและลดผลกระทบด้านสุขภาพและสิ่งแวดล้อม ที่สำคัญ คือ การมีส่วนร่วมของประชาชน และความเป็นธรรมในการจัดการทรัพยากรธรรมชาติและสิ่งแวดล้อมอย่างมีเหตุผล และพอประมาณ คือ เน้นความประหยัด คุ่มค่าและมีความสมดุล ภายใต้เงื่อนไขของการมีคุณธรรมที่มีความเกื้อกูลช่วยเหลือกันและกัน ตลอดจนคำนึงถึงส่วนรวมและความแตกต่างที่หลากหลายทั้งทางธรรมชาติและทางวัฒนธรรมตามสภาพแวดล้อมของพื้นที่และวิถีชีวิตชุมชน สังคม

ดังสามารถพัฒนา แนวคิดพื้นฐานสำคัญที่เกี่ยวข้องกับทรัพยากรธรรมชาติและสิ่งแวดล้อม ตามหลักปรัชญาเศรษฐกิจพอเพียง ที่ประกอบด้วยลักษณะหลักสำคัญ 3 ประการ ดังต่อไปนี้

(1) หลักของ **“ความมีเหตุผล”** ในบริบทของสิ่งแวดล้อม คือ การมีสติปัญญาและภูมิปัญญา รู้จักใช้และสงวนรักษาทรัพยากรในแต่ละพื้นที่อย่างเหมาะสม ตลอดจนเพิ่มคุณค่าของทรัพยากรที่มีอยู่

(2) หลักของ **“ความพอประมาณ”** ในที่นี้ คือ การใช้ทรัพยากรอย่างประหยัด คุ่มค่า มีความสมดุล ไม่เบียดเบียนทรัพยากรธรรมชาติและสิ่งแวดล้อม ไม่ใช่เกินความสามารถที่ธรรมชาติจะรองรับได้ (carrying capacity)

(3) หลักของ “**ความมีภูมิคุ้มกันที่ดี**” หมายถึง การลดความเสี่ยงและพึ่งพาตนเองให้ได้มากที่สุด ซึ่งในกรณีของสิ่งแวดล้อม คือการมีธรรมาภิบาลและการมีส่วนร่วมของประชาชน เพื่อให้เกื้อหนุนอำนาจต่อรองในการอนุรักษ์รักษาทรัพยากรธรรมชาติ อันได้แก่ การรักษาความหลากหลายของทั้งระบบนิเวศและความหลากหลายทางชีวภาพที่มีอยู่ ซึ่งจะเป็นการทำให้ระบบ คนและธรรมชาติ อยู่ร่วมกันได้ ลดความเสี่ยงทั้งด้านสุขภาพและสิ่งแวดล้อม

ลักษณะที่กล่าวมาทั้งหมดนี้อยู่ภายใต้เงื่อนไขของการมีคุณธรรมที่มีความเกื้อกูลช่วยเหลือกันและคำนึงถึงส่วนรวม อีกทั้งการมีปัญญาและภูมิความรู้ นอกจากนี้ยังอาศัยแนวพระราชดำริเรื่องของ “ภูมิสังคม” ที่มีการคำนึงถึงการพัฒนาที่อยู่บนพื้นฐานของความแตกต่างของความหลากหลายทั้งทางธรรมชาติและทางวัฒนธรรมตามสภาพแวดล้อมของพื้นที่และวิถีชีวิตชุมชนและสังคม โดยมีเป้าหมายหลักสำคัญ คือ เพื่อก่อให้เกิดการอนุรักษ์และการใช้ทรัพยากรธรรมชาติและสิ่งแวดล้อมอย่างยั่งยืนและสมดุล ตลอดจนการกระจายผลประโยชน์ที่เป็นธรรม รวมทั้งการมีคุณภาพสิ่งแวดล้อมที่ดี ลดปัญหาด้านมลพิษและลดผลกระทบด้านสุขภาพและสิ่งแวดล้อมที่เกิดจากสารพิษและกากของเสียอันตรายต่างๆ เป็นต้น ที่สำคัญมากในเรื่องสิ่งแวดล้อมนี้ คือ การมีส่วนร่วมของประชาชนและความเป็นธรรมในการจัดการทรัพยากรธรรมชาติและสิ่งแวดล้อม

จะเห็นได้ว่าแนวคิดเรื่องความสุขมวลรวมประชาชาติ หรือ GNH นั้นมีความใกล้เคียงกับเศรษฐกิจพอเพียง แต่ GNH มองเรื่องความสุขซึ่งอาจจะพลาดได้ โดยเฉพาะอย่างยิ่ง คำว่า Happiness ถ้าเป็นความสุขในทางพุทธธรรม คือ สภาวะที่ความทุกข์ลดลง ในขณะที่เศรษฐกิจพอเพียงจะเน้นเรื่อง ภูมิธรรมชาติดีมีเป้าหมายอยู่ที่ชีวิต

### 2.3 การเชื่อมโยงแนวทางการพัฒนาทางเลือกที่มีผลต่อการใช้และการจัดการทรัพยากรธรรมชาติและสิ่งแวดล้อม

การพัฒนาเศรษฐกิจของโลกในปัจจุบันส่วนใหญ่เกิดจากรากฐานแนวคิดของชาติตะวันตก ที่มุ่งเน้นการบริโภคทางด้านวัตถุนิยม การได้มาซึ่งความสะดวกสบายทางร่างกายโดยขาดการดูแลทางจิตวิญญาณซึ่งเป็นหลักสำคัญของการมีชีวิตอยู่ได้ด้วยความสุข โดยการพัฒนาทางเศรษฐกิจในลักษณะนี้ได้เป็นกระแสผลักดันให้มนุษย์เกิดการใช้ความได้เปรียบทางด้านทรัพยากรธรรมชาติและสิ่งแวดล้อมโดยปราศจากจิตสำนึกของการใช้อย่างรู้คุณค่าและพอเพียง ส่งผลให้ทรัพยากรธรรมชาติและสิ่งแวดล้อมมีสภาพเสื่อมโทรมลงอย่างต่อเนื่อง

หากเมื่อเปรียบเทียบกับแนวคิดตะวันออกที่มีอยู่หลายสำนักในภูมิภาคเอเชียนั้น จะเห็นได้ว่าแนวคิดดังกล่าวนี้จะอยู่ในหลักพื้นฐานของพระพุทธศาสนาที่มองว่ามนุษย์กับธรรมชาติสามารถอยู่กันได้อย่างกลมกลืนเป็นอันหนึ่งเดียวกันมีความสุขทั้งร่างกายและจิตวิญญาณ โดยไม่ทำลายธรรมชาติ ยกตัวอย่างแนวคิดทางตะวันออก เช่น ความสุขมวลรวมประชาชาติ หรือ Gross National Happiness (GNH) ของประเทศภูฏานซึ่งเป็นหนึ่งในกระบวนการทัศน์ใหม่ในการพัฒนา โดยเมื่อหากมองในด้านสิ่งแวดล้อม พบว่าประเทศภูฏานใช้หลักของ GNH มาประยุกต์เข้ากับด้านสิ่งแวดล้อมอย่างมาก เช่น ต้องรักษาป่าไม้ไว้ยังต่ำ 60% ด้วยเหตุนี้ภูฏานจึงได้จำกัดปริมาณ

นักท่องเที่ยวแต่ละปีและเน้นนักท่องเที่ยวที่มีคุณภาพสูง นอกจากนี้ยังให้ความสำคัญอย่างมากกับการรักษาเอกลักษณ์และวัฒนธรรมของชาติ ซึ่งคล้ายคลึงกับหลักปรัชญาเศรษฐกิจพอเพียงของพระบาทสมเด็จพระเจ้าอยู่หัว ที่ทรงเน้นการดำรงชีวิตให้ตั้งอยู่บนพื้นฐานของทางสายกลาง ไม่โลภ คำนึงถึงความพอประมาณที่ไม่มากและไม่น้อยเกินไป ความมีเหตุผลโดยพิจารณาจากเหตุ ปัจจัย การสร้างภูมิคุ้มกันที่ดีในตัวเพื่อพร้อมรับการเปลี่ยนแปลงทั้งด้านบวกและด้านลบ ตลอดจนใช้ความรู้ ความรอบคอบ และคุณธรรม ประกอบการวางแผน การตัดสินใจ และการกระทำ รวมทั้งกรอบแนวคิดของหลักปรัชญาเศรษฐกิจพอเพียง ที่มุ่งเน้นความมั่นคงและความยั่งยืนของการพัฒนา และสามารถใช้ได้กับทุกภาคการพัฒนา ตลอดจนสอดคล้องกับสภาพสังคมไทย ดังนั้นเมื่อนำหลักของแนวคิดทางตะวันออกดังกล่าวนั้นมาปรับใช้กับการจัดการทรัพยากรธรรมชาติและสิ่งแวดล้อม ที่มีหลักการมองว่ามนุษย์กับธรรมชาติสามารถดำรงอยู่ด้วยกันได้อย่างกลมกลืน ก็จะส่งผลให้ทรัพยากรธรรมชาติได้รับการเอาใจใส่และเห็นคุณค่าจากมนุษย์ ส่งผลให้เกิดตระหนักและ ใช้ทรัพยากรธรรมชาติอย่างพอเพียง และคำนึงถึงหลักสมดุลและการดำรงอยู่ของทรัพยากรในโลกอย่างยั่งยืน

## 2.4 วิเคราะห์สถานการณ์การพัฒนาของประเทศไทย<sup>12</sup>

ก่อนที่เศรษฐกิจไทยจะเข้าสู่ภาวะวิกฤติเศรษฐกิจในเดือนกรกฎาคม พ.ศ. 2540 ประเทศไทยมีพัฒนาการทางเศรษฐกิจอย่างชัดเจนและต่อเนื่อง นับตั้งแต่ปี พ.ศ. 2529 เป็นต้นมา รายได้ต่อหัวประชากรโดยเฉลี่ยและผลิตภัณฑ์รวม (GDP) เพิ่มขึ้นถึงร้อยละ 5 และร้อยละ 9 ต่อปี ตามลำดับภาคอุตสาหกรรมทำให้เกิดรายได้สูงถึงร้อยละ 29 ของ GDP และทำเงินตราต่างประเทศมากกว่าร้อยละ 70 ของรายได้จากการส่งสินค้าออกทั้งหมด

การพัฒนาอุตสาหกรรมของประเทศเกิดขึ้นในช่วงที่เศรษฐกิจขยายตัวอย่างยาวนาน ทำให้โรงงานต่างๆ สามารถทำกำไรได้โดยไม่ต้องปรับปรุงประสิทธิภาพหรือพัฒนาคุณภาพของผลิตภัณฑ์ และได้รับเครดิตจากสถาบันการเงินโดยไม่ต้องมีชั้นตอนที่ยุ่งยากทำให้มีการขยายกำลังการผลิตออกไปอย่างมาก โรงงานใช้ความพยายามเพียงเล็กน้อยเพื่อยกระดับเทคโนโลยีที่มีอยู่หรือปรับปรุงสถานะของโรงงานในด้านอื่นๆ ยิ่งทำให้มีการผลิตเกินในภาคอุตสาหกรรม รวมทั้งยังเป็นสาเหตุที่ทำให้ความสามารถในการแข่งขันของอุตสาหกรรมไทยลดลง ในขณะเดียวกัน ได้มีการแข่งขันกันอย่างรุนแรงในตลาดสินค้าอุตสาหกรรมหลัก โดยเฉพาะอย่างยิ่งจากประเทศที่มีต้นทุนค่าแรงที่ต่ำกว่า

<sup>12</sup>ที่มา : 1) วิโรจน์ ตั้งเจริญเสถียร และคณะ วิกฤติเศรษฐกิจกับระบบยา สืบค้นจากเว็บไซต์

<http://www.pharm.chula.ac.th/social> วันที่ 17 มกราคม 2551

2) การพัฒนาที่ไม่สมดุลและไม่ยั่งยืน. สืบค้นจาก เว็บไซต์ [www.panyathai.or.th/wiki/index.php/๒](http://www.panyathai.or.th/wiki/index.php/๒). วันที่ 17 มกราคม

2551

3) แผนพัฒนาเศรษฐกิจแห่งชาติ, สำนักงานคณะกรรมการสภาพัฒนาเศรษฐกิจและสังคมแห่งชาติ สืบค้นจากเว็บไซต์

[www.nesdb.go.th](http://www.nesdb.go.th) วันที่ 17 มกราคม 2551

จากนั้นในปี พ.ศ. 2539 การเติบโตทางเศรษฐกิจเริ่มชะลอตัวลงการส่งออกของประเทศเพิ่มขึ้นเพียงร้อยละ 0.3 ส่วนรายได้จากการส่งออกสินค้าอุตสาหกรรมลดลงร้อยละ 1 การส่งออกสินค้าอิเล็กทรอนิกส์ได้รับผลกระทบจากราคาที่ตกต่ำเนื่องจากในตลาดโลกมีปริมาณการผลิตมากเกินไปเกินความต้องการ นอกจากนี้ การส่งออกสินค้าที่ใช้แรงงานในการผลิตสูง เช่น สิ่งทอผลิตภัณฑ์พลาสติกและรองเท้า กุ้งแช่แข็งก็ลดลงอย่างมาก หลังจากนั้นเป็นต้นมาอุตสาหกรรมของไทยก็ประสบปัญหาทั้งในด้านความสามารถในการทำกำไร การหารายได้จากอัตราแลกเปลี่ยน และการบริหารจัดการกับหนี้สิน

ดังนั้นวิกฤติเศรษฐกิจที่เกิดขึ้นใน ปี พ.ศ. 2540 ซึ่งตรงกับปีแรกของแผนพัฒนาเศรษฐกิจและสังคมแห่งชาติฉบับที่ 8 จึงมีสาเหตุมาจากปัญหาความอ่อนแอของโครงสร้างที่สะสมมานานและไม่ได้รับการแก้ไขอย่างจริงจัง ความไม่พร้อมทั้งด้านคุณภาพคนและระบบแบบเก่า ทำให้ไม่สามารถปรับตัวให้รองรับและเผชิญกับกระแสโลกาภิวัตน์และสภาพแวดล้อมของสังคมสมัยใหม่ที่เชื่อมโยงสลับซับซ้อนและเปลี่ยนแปลงอย่างรวดเร็วได้ ประกอบกับปัญหาการกีดกันต่างประเทศระยะสั้นจำนวนมากและการลงทุนที่ไม่ก่อให้เกิดผลตอบแทนที่คุ้มค่าของภาคธุรกิจเอกชน รวมทั้งการเก็งกำไรในภาคอสังหาริมทรัพย์และตลาดหุ้น เพื่อมุ่งสร้างผลกำไรโดยมิได้คำนึงถึงผลลัพธ์ต่อระบบเศรษฐกิจโดยรวม ขณะที่นโยบายเศรษฐกิจมหภาคมุ่งกระตุ้นการเติบโตทางเศรษฐกิจด้วยนโยบายการคลัง และใช้นโยบายการเปิดเสรีทางการเงินโดยขาดการกำกับและตรวจสอบที่มีประสิทธิภาพ และทันต่อสถานการณ์การเปลี่ยนแปลง จึงเป็นปัจจัยตัวเร่งที่ก่อให้เกิดวิกฤติเศรษฐกิจและส่งผลกระทบต่อชีวิตความเป็นอยู่ของคนไทยและสังคมโดยรวมเป็นอย่างมาก

ปัญหาวิกฤติเศรษฐกิจดังกล่าว ส่งผลกระทบอย่างมากต่อประเทศไทยในทุกมิติของสังคม ซึ่งพบว่าในระยะสองปีแรกของแผนพัฒนาฯ ฉบับที่ 8 เศรษฐกิจไทยประสบภาวะหดตัวมากที่สุดเป็นประวัติการณ์ ทำให้ต้องปรับแผนใหม่โดยให้ลำดับความสำคัญกับการฟื้นฟูเศรษฐกิจให้กลับมาขยายตัวและมีเสถียรภาพ เพื่อที่จะลดผลกระทบจากวิกฤติที่มีต่อคนและสังคม โดยเฉพาะปัญหาความยากจนและการว่างงานที่เพิ่มขึ้นสูงมาก ซึ่งเมื่อสิ้นสุดแผนพัฒนาฯ ฉบับที่ 8 พบว่า การพัฒนาประเทศยังขาดความสมดุล เศรษฐกิจไทยยังมีความเปราะบาง เนื่องจากเป็นการขยายตัวเชิงปริมาณมากกว่าคุณภาพและอยู่บนพื้นฐานของการใช้ทรัพยากรธรรมชาติและสิ่งแวดล้อมอย่างสิ้นเปลือง ทั้งยังคงพึ่งพิงภายนอกหรือภาคเศรษฐกิจจะหวังประเทศมากกว่าในประเทศ ขณะที่ยังมีปัญหาด้านคนและสังคมอย่างต่อเนื่อง โดยเฉพาะปัญหาความเหลื่อมล้ำของรายได้และการกระจายผลประโยชน์จากการพัฒนา ปัญหาการปรับตัวให้รู้เท่าทันการเปลี่ยนแปลงของกระแสโลกาภิวัตน์ในด้านต่าง ๆ ที่เกิดขึ้นอย่างรวดเร็ว รวมทั้งปัญหาความย่อหย่อนทางศีลธรรมและพฤติกรรมการบริโภคที่มุ่งวัตถุนิยมเพิ่มขึ้นอย่างต่อเนื่อง

วิกฤติเศรษฐกิจที่เกิดขึ้นเป็นบทเรียนของการพัฒนาที่ไม่สมดุลและไม่มีเสถียรภาพ ส่วนหนึ่งเป็นผลมาจากการพัฒนาเศรษฐกิจและสังคม ที่ไม่คำนึงถึงระดับความเหมาะสมกับบริบทของประเทศ ภูมิสังคม หรืออัตภาพขององค์กร หรือความพร้อมของคนและระบบ หวังพึ่งพิงความรู้

เทคโนโลยี เงินลงทุน หรือตลาดจากภายนอกประเทศมากเกินไป โดยไม่เตรียมสร้างพื้นฐานภายในประเทศให้มั่นคงและเข้มแข็ง หรือสร้างภูมิคุ้มกันที่ดี เพื่อให้สามารถพร้อมรับความเสี่ยงจากความผันผวนของปัจจัยภายในและภายนอก ในขณะเดียวกัน ปัญหาซึ่งทับถมอย่างต่อเนื่องจนกลายเป็นปัญหาเชิงโครงสร้างทางเศรษฐกิจและสังคม ได้ก่อให้เกิดความเหลื่อมล้ำในการกระจายทุน กระจายความเจริญและผลประโยชน์จากการพัฒนา และกระจายรายได้ระหว่างกลุ่มคนและในเชิงพื้นที่ รวมทั้งเกิดปัญหาทางสังคม ความเสื่อมถอยทางศีลธรรม และวัฒนธรรมที่ดีงามของสังคมไทย ตลอดจนความเสื่อมโทรมของทรัพยากรธรรมชาติและสิ่งแวดล้อม อันนำไปสู่การพัฒนาที่ไม่ยั่งยืน

บทเรียนจากการพัฒนาที่ไม่สมดุลดังกล่าวข้างต้น ได้ทำให้ประชาชนในทุกภาคส่วนของประเทศไทยทั้งภาครัฐ เอกชน ประชาสังคม นักวิชาการ ย้อนกลับมาพิจารณาและทบทวนวิถีการดำเนินชีวิตในช่วงที่ผ่านมา แล้วหันมาให้ความสำคัญกับการพัฒนาและดำรงวิถีชีวิตตามแนวพระราชดำริเศรษฐกิจพอเพียงของพระบาทสมเด็จพระเจ้าอยู่หัว ซึ่งได้พระราชทานให้ไว้ตั้งแต่ ปี พ.ศ. 2517 โดยศึกษา ค้นคว้า พัฒนาความรู้ความเข้าใจเกี่ยวกับแนวคิดเศรษฐกิจพอเพียง ทั้งในเชิงกรอบแนวคิดทางทฤษฎี และนำไปประยุกต์ใช้ในชีวิตประจำวันอย่างจริงจังมากยิ่งขึ้น ซึ่งได้มีการนำหลักปรัชญาเศรษฐกิจพอเพียงมาประยุกต์ใช้เพื่อแก้ปัญหา หรือเป็นทางเลือกในการพัฒนา โดย ผู้ที่น้อมนำเศรษฐกิจพอเพียงไปประยุกต์ใช้ในชีวิตประจำวันนั้น สามารถแบ่งได้ ใน 2 กลุ่มได้แก่

**กลุ่มที่ 1** คือกลุ่มผู้ประสบปัญหา พบมรสุมจากวิกฤติเศรษฐกิจและวิกฤติของการเสื่อมโทรมของทรัพยากรธรรมชาติและสิ่งแวดล้อม ซึ่งได้น้อมนำหลักปรัชญาเศรษฐกิจพอเพียงมาใช้แก้ปัญหาแล้วสามารถฝ่าฟันมรสุมต่างๆ และกลับมาประสบความสำเร็จในการดำรงชีวิตประจำวัน โดยคณะวิจัยได้นำมาใช้เป็นกรณีศึกษา ดังเช่น

- กรณีทรัพยากรธรรมชาติ ปะเหลียน จ.ตรัง
- กรณีการจัดการทรัพยากรบ้านละลอกกระสัง ตำบลเขาคอก อำเภอประโคนชัย จังหวัดบุรีรัมย์
- กรณีการจัดการทรัพยากรธรรมชาติ บ้านเปรี๊ดใน จังหวัดตราด
- กรณีการจัดการทรัพยากรธรรมชาติ ต้นน้ำพะโต๊ะ จังหวัดชุมพร
- กรณีธุรกิจด้านบริการ ชุมพรคาบาน่า รีสอร์ทและศูนย์กีฬาดำน้ำ จังหวัดชุมพร

**กลุ่มที่ 2** คือ กลุ่มที่ไม่ประสบปัญหา แต่มีจุดยืนของการดำเนินชีวิตบนพื้นฐานของความพอเพียง ที่ให้ความสำคัญกับความพออยู่ พอกิน และไม่มีความเสี่ยง ดังเช่น กรณีภาคบริการโรงแรมบ้านทองทราย จ.สุราษฎร์ธานี เป็นต้น



นอกจากนี้ ต้องยอมรับว่าในโลกปัจจุบันเทคโนโลยีมีส่วนสำคัญและมีบทบาทอย่างมากในการพัฒนาประเทศ แต่ที่ผ่านมามีประเทศไทยต้องพึ่งพิงเทคโนโลยีจากประเทศที่พัฒนาแล้ว จึงทำให้ประเทศไทยขาดอำนาจต่อรอง และกลายเป็นฐานการผลิตที่เป็นแหล่งปล่อยมลพิษสู่สิ่งแวดล้อม นอกจากนี้เทคโนโลยีเหล่านี้มักเป็นเทคโนโลยี ที่อาจจะไม่สอดคล้องกับธรรมชาติและไม่เหมาะสมกับการใช้งานของคนไทย ซึ่งหากประเทศไทยสามารถมีศักยภาพในการพัฒนาเทคโนโลยีที่มีการยกระดับขึ้นจากเทคโนโลยีหรือภูมิปัญญาท้องถิ่นที่มีอยู่ได้ โดยส่งเสริมให้คนไทย ประดิษฐ์ คิดค้น และผลิตเทคโนโลยี จากภูมิปัญญาไทย เพื่อให้เกิดเป็นเทคโนโลยีที่มีการใช้งานเหมาะสมกับสภาพภูมิสังคม และวัฒนธรรมของประเทศ ก็จะมีส่วนช่วยลดการพึ่งพิงเทคโนโลยีจากต่างประเทศ และทำให้ประเทศไทยสามารถดำรงอยู่ท่ามกลางกระแสการพัฒนาต่างๆ ได้อย่างยั่งยืน เพราะได้มีการเสริมสร้างภูมิคุ้มกันและลดความเสี่ยง ซึ่งเป็นไปตามแนวทางปรัชญาของเศรษฐกิจพอเพียง